

# 南投縣災害緊急通報作業規定

南投縣政府 89 年 8 月 25 日 89 投府消救字第 89130550 號函頒  
南投縣政府 110 年 10 月 28 日府授消管字第 1100246192 號函修正  
南投縣政府 112 年 6 月 27 日府授消管字第 1120147237 號函修正

- 一、依據：行政院111年4月7日院臺忠字第1110168755函-災害緊急通報作業規定。
- 二、目的：為使災害發生或有發生之虞時，立即透過各種傳訊工具，迅速通報相關災情，俾採取各種必要之應變措施，以防止災害擴大，減少人民生命財產損失。
- 三、災害範圍：
  - (一) 災害防救法第二條第一款所定之災害。
  - (二) 其他災害：水利設施災害、海洋污染災害、職業災害及其他重大災害。
- 四、災害防救主管機關：各災害規模及通報層級一覽表，詳如附表一。
- 五、適用時機：本作業規定適用於本縣災害應變中心或災害防救主管機關緊急應變小組成立前，災害發生或有發生之虞時；本縣災害應變中心或災害防救主管機關緊急應變小組成立後，依其相關規定辦理，惟生物病原災害之傳染病疫情監視與通報作業及應變動員體系，優先適用傳染病防治法及其相關規定辦理。
- 六、災害規模及通報層級：
  - (一) 災害規模分級：
    1. 甲級災害規模：本府災害權責相關局處通報至中央災害防救主管機關。
    2. 乙級災害規模：本府災害權責相關局處通報至中央災害防救主管機關。
    3. 丙級災害規模：縣轄各鄉(鎮)市公所通報至本府災害權責相關局處。
- 七、通報聯繫作業：(災害緊急通報系統圖如附圖)
  - (一) 消防通報體系：本府消防局(一一九緊急報案專線)接獲民眾或有關單位報案後，應依權責規定出動救災或轉報災害權責相關局處，並視災害規模將災情及應變措施通報縣長、副縣長、秘書長及內政部消防署。
  - (二) 災害權責機關通報體系：本府災害權責局處接獲民眾或有關單位報案後，應依權責規定採取必要之應變措施，並視災害規模將災情及應變措施通

報縣長、副縣長、秘書長、消防局、中央災害防救主管機關。

(三) 本府相關局處、警察局(一一〇緊急報案專線)、本縣相關單位、縣轄各鄉(鎮)市公所接獲災害訊息時，應立即轉報本府消防局(一一九緊急報案專線)及本府災害權責相關局處。

(四) 災害發生人員傷亡且達乙級災害規模時，本府災害權責局處或消防局應通報衛生局，辦理傷患後續追蹤事宜；若達甲級災害規模，本府衛生局應將傷患後續追蹤情形通報衛生福利部。

(五) 本府新聞及行政處應建立二十四小時輿情蒐報制度，掌握國內各種平面及電子媒體資訊，將輿情轉報縣長、副縣長、秘書長，必要時協助將輿情轉報行政院新聞傳播處。

(六) 災害發生，有大陸地區、港澳人士、外籍人士嚴重傷亡時，本府災害權責局處應通報中央災害防救主管機關。

(七) 重大運輸事故發生且人員傷亡達乙級災害規模以上時，本府災害權責局處應通報中央災害防救主管機關。

八、本縣各級機關應就業務主管立場及依本作業規定，訂定或修正所屬災害緊急通報作業相關規定，其內容應明定災害規模等級、災害通報等級、緊急處理層級及相關應變作為。

九、本府消防局建立中央及地方政府二十四小時通報專責人員(單位)緊急聯繫電話等資料，並各分送其相關機關；本縣各級機關通報專責人員(單位)及聯繫電話如有異動，應隨時更新。

十、本縣各級機關相關人員違反本作業規定，情節重大者，由本縣各級機關依規定議處，其通報聯繫成效卓著者，得予敘獎。

附表一

## 各災害規模及通報層級一覽表

| 災害別     | 本府災害權責局處 | 甲級災害規模：通報至中央災害防救主管機關  | 乙級災害規模：通報至中央災害防救主管機關  | 丙級災害規模：通報至本府災害權責相關局處                                    |
|---------|----------|---|---|---|
| 震災      | 消防局      | 有下列情形之一者：<br>一、造成人員死、傷或房屋倒塌、毀損者。<br>二、有人員受困，無法救出，須進行搶救者。<br>三、災害範圍達本縣轄區，受地震災害達相當程度者。<br>四、本府或本縣鄉（鎮、市）公所成立災害應變中心時。<br>五、其他經本府消防局長或總值日官認有陳報之必要者。<br>六、發生強震，造成民眾死傷、房屋倒塌、毀損災情慘重者。 | 有下列情形之一者：<br>一、造成人員死、傷或房屋倒塌、毀損者。<br>二、有人員受困，無法救出，須進行搶救者。<br>三、災害範圍達本縣轄區，受地震災害達相當程度者。<br>四、本府或本縣鄉（鎮、市）公所成立災害應變中心時。<br>五、其他經本府消防局總值日官認有陳報之必要者。<br>六、發生強震，造成民眾死傷、房屋倒塌、毀損災情慘重者。 | 地震震度達三級以上者，由本府（消防局）依各級消防機關救災救護指揮中心作業規定將災情陳報內政部消防署。      |
| 火災、爆炸災害 | 消防局      | 有下列情形之一者：<br>一、造成多數人員死、傷或失蹤，對社會顯有重大影響者。<br>二、燒毀或炸毀多數房屋，情況危急，並有持續擴大之虞者。<br>三、有消防或義勇消防  | 有下列情形之一者：<br>一、造成人員死、傷或失蹤之火災、爆炸，災情嚴重者。<br>二、供人使用之建築物燒毀或延燒面積超過三千平方公尺者。<br>三、燒毀或炸毀供人  | 火災、爆炸災害達各級消防機關救災救護指揮中心作業規定律定之通報標準時，由本府（消防局）將災情陳報內政部消防署。 |

| 災害別 | 本府災害權責局處 | 甲級災害規模：通報至中央災害防救主管機關   | 乙級災害規模：通報至中央災害防救主管機關   | 丙級災害規模：通報至本府災害權責相關局處 |
|-----|----------|--|--|----------------------|
|     |          | <p>人員因執勤或救災死亡之案件者。</p> <p>四、重要場所(軍、公、教辦公廳舍或政府首長公館)、重要公共設施發生火災、爆炸，造成人員受傷或死亡者。</p> <p>五、災害有擴大之趨勢，可預見災害對社會有重大影響者。</p> <p>六、具新聞性、政治性、敏感性或經本府消防局局長（或總值日官）認有陳報必要者。</p> | <p>使用之物（含車、船、航空器或農作物、動物等），財物損失達新臺幣五千萬元以上。</p> <p>四、船舶、航空器、捷運車輛、火車等交通工具或港口、機場、車站發生火災，情況嚴重者。</p> <p>五、石油化學工業之危險物質設施、高壓氣體設施等發生火災、爆炸或相當程度洩漏，情況嚴重者。</p> <p>六、重要場所（軍、公、教辦公廳舍或政府首長公館）、重要公共設施發生火災、爆炸者。</p> <p>七、火勢燃燒達二小時以上，無法控制者。</p> <p>八、有消防或義勇消防人員因執勤或救災受傷住院情形者。</p> <p>九、具新聞性、政治性、敏感性或經本府消防局總值日官認有陳報必要</p> |                      |

| 災害別    | 本府災害權責局處 | 甲級災害規模：通報至中央災害防救主管機關  | 乙級災害規模：通報至中央災害防救主管機關  | 丙級災害規模：通報至本府災害權責相關局處   |
|--------|----------|---|---|--|
|        |          |   | 者。  |  |
| 水災     | 工務處      | 中央氣象局連續發布豪雨特報，本縣為豪雨警戒區域，且本縣轄區內為大豪雨警戒區域。   | 一、中央氣象局連續發布豪雨特報，本縣轄區為豪雨警戒區域，且本縣轄區內為大豪雨警戒區域。<br>二、本府災害應變中心二級以上開設。  | 中央氣象局發布豪雨特報，其雨量站三小時累計雨量達一百三十毫米。  |
| 水利設施災害 | 工務處      | 一、因災害造成自來水供水設備損害，致地區或局部停水達四十八小時（二天）以上及影響供水達二十萬戶以上者。<br>二、發生天然災害或遭人為破壞，致所屬水庫（水壩）設施有潰壩之虞或水源遭毒物污染，將造成危害人民生命安全或影響事業正常營運者。 | 一、因災害造成自來水供水設備損害，致地區或局部停水達二十四小時（一天）以上及影響供水達二十萬戶以上者。<br>二、發生天然災害或遭人為破壞，致所屬水庫（水壩）設施、壩體產生裂縫致有漏水之虞，或水源水質遭污染者。<br>三、水庫、水壩、河海堤、水門、抽水站受損嚴重，造成重大人員、財產損失或影響事業正常營運者。前項各類事件發生，造成中度損失損害者。 | 一、區域或局部地區停水達二十四小時或影響供水戶達十萬戶（含）以上者。<br>二、所屬水庫（水壩）設施遭受人為或天然力量破壞，或水源水質遭受污染者。<br>三、水庫、水壩、河海堤、水門、抽水站受損嚴重，造成重大人員、財產損 |

| 災害別         | 本府災害權責局處 | 甲級災害規模：通報至中央災害防救主管機關  | 乙級災害規模：通報至中央災害防救主管機關   | 丙級災害規模：通報至本府災害權責相關局處            |
|-------------|----------|---|--|---------------------------------|
|             |          |   |  | 失或影響事業正常營運者。造成輕微影響，可循一般業務程序處理者。 |
| 旱災          | 工務處      | 二供水區黃燈且涉水源調度或一供水區橙燈。  | 一供水區黃燈且涉水源調度。  | 一供水區綠燈且涉水源調度。                   |
| 公用氣體與油料管線災害 | 建設處      | 一、造成七人以上傷亡、失蹤，且情況持續惡化，無法有效控制者。<br>二、陸域污染面積達一定規模以上，無法有效控制者。                          | 一、造成五人以上傷亡、失蹤，且情況持續惡化，無法有效控制者。<br>二、陸域污染面積達一定規模以上，無法有效控制者。         | 未達乙級災害規模，且情勢已控制，不再惡化者。          |
| 輸電線路災害      | 建設處      | 一、造成七人以上傷亡、失蹤，且情況持續惡化，無法有效控制者。<br>二、十所以上一次變電所全停電，預估在二十四小時內無法恢復正常供電，且情況持續惡化，無法有效控制者。 | 一、造成五人以上傷亡、失蹤。<br>二、十所以上一次變電所全停電，預估在十二小時內無法恢復正常供電，且情況持續惡化，無法有效控制者。 | 未達乙級災害規模，且情勢已控制，不再惡化者。          |
| 礦災          | 工務處      | 一、各類礦場災變一次死亡五人以上或重傷、受困十人以上者。<br>二、礦場發生估計十人以上死亡、受傷或                                  | 各類礦場災變一次死亡三至四人或重傷、受困四人以上九人以下者。                                     | 各類礦場災變一次死亡二人以下或重傷、受困三人以下者。      |

| 災害別    | 本府災害權責局處 | 甲級災害規模：通報至中央災害防救主管機關  | 乙級災害規模：通報至中央災害防救主管機關                                       | 丙級災害規模：通報至本府災害權責相關局處                               |
|--------|----------|---|--|--|
|        |          | 失蹤之礦災災害者，且非短時間內可完成搶救處理，或災情持續擴大、輿論關注，影響社會人心安定時。  |  |  |
| 工業管線災害 | 建設處      | 一、造成七人以上傷亡、失蹤，且情況持續惡化，無法有效控制者。<br>二、陸域污染面積達一定規模以上，無法有效控制者。<br>三、具新聞性、政治性、社會敏感性認有陳報必要者。                              | 一、造成五人以上傷亡、失蹤，且情況持續惡化，無法有效控制者。<br>二、陸域污染面積達一定規模以上，無法有效控制者。 | 未達乙級災害規模，且情勢已控制，不再惡化者。                             |
| 空難     | 消防局      | 一、航空器運行中發生人員死亡。<br>二、災害有擴大之趨勢，可預見災害對社會有重大影響者。<br>三、重要公共場所（政府辦公廳舍或首長公館）或重要公共設施遭受航機失事影響者。<br>四、具新聞性、政治性、社會敏感性認有陳報必要者。 | 一、航空器運作中發生人員受傷者。<br>二、航空器發生重大意外事件或具新聞性之意外事件者。              | 航空器運作中發生航空器意外事件及非在運作中所發生之地面安全事件，需要機場外消防救援與醫療單位支援者。 |
| 海難     | 觀光處      | 一、船舶發生或有發生重大海難之虞，船  | 一、船舶發生或有發生海難之虞，且人員   | 一、船舶有發生海難之   |

| 災害別    | 本府災害權責局處 | 甲級災害規模：通報至中央災害防救主管機關  | 乙級災害規模：通報至中央災害防救主管機關  | 丙級災害規模：通報至本府災害權責相關局處  |
|--------|----------|---|---|---|
|        |          | <p>船舶損害嚴重且人員傷亡或失蹤合計超過十人以上者。</p> <p>二、災害有擴大之趨勢，可預見災害對於社會有重大影響者。</p> <p>三、具新聞性、政治性、社會敏感性認定有陳報必要性者。</p>  | <p>傷亡或失蹤合計四人以上、九人以下者。</p> <p>二、船舶發生重大意外事件或具新聞性之意外事件者。</p>   | <p>虞，人員無立即傷亡或危險者。</p> <p>二、船舶發生海難事件，人員傷亡或失蹤合計三人以下者。</p>                             |
| 陸上交通事故 | 工務處      | <p>一、鐵、公路行車事故、災害或觀光旅遊事故發生死亡十人以上者。</p> <p>二、鐵、公路行車事故、災害或觀光旅遊事故發生死傷十五人以上者。</p> <p>三、災害有擴大之趨勢，可預見災害對於社會有重大影響者。</p> <p>四、具新聞性、政治性、社會敏感性認為有陳報之必要者。</p> | <p>一、公路交通事故：公路發生重大車禍，急需救助者，或公路單、雙向交通阻斷，無法於二小時內恢復通車者。</p> <p>二、觀光旅遊事故：</p> <p>(一)旅行業舉辦之團體旅遊活動因劫機、火災、天災、車禍、中毒、疾病及其他事變，造成旅客傷亡或滯留等緊急情事。</p> <p>(二)國家風景區內發生三人以上旅客死亡或五人以上十四人以下旅客死傷之旅遊事故。</p> <p>三、公路行車事故災</p> | <p>一、公路行車事故災害或觀光旅遊事故發生人員死傷者或無人死傷惟災情有擴大之虞者或災情有嚴重影響交通者。</p> <p>二、具新聞性、政治性、社會敏感性者。</p> |



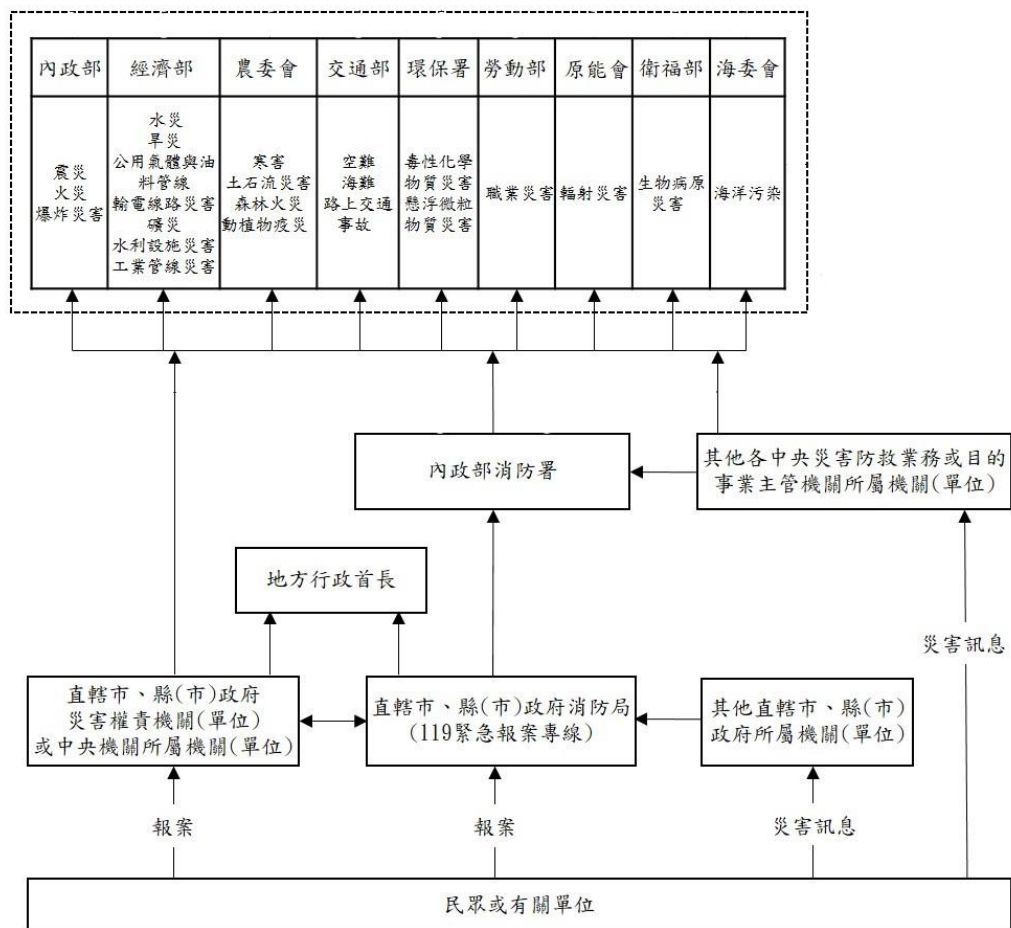
| 災害別      | 本府災害權責局處 | 甲級災害規模：通報至中央災害防救主管機關   | 乙級災害規模：通報至中央災害防救主管機關   | 丙級災害規模：通報至本府災害權責相關局處  |
|----------|----------|--|--|---|
|          |          |  | 害或觀光旅遊事故發生死亡人數三人以上，或死傷人數五人以上十四人以下。<br>四、具新聞性、政治性、社會敏感性認為有陳報之必要者。   |   |
| 毒性化學物質災害 | 環保局      | 一、造成人員死亡、重傷或其他嚴重災情。<br>二、災害無法控制或具新聞性、政治性、敏感性，認為有陳報必要者。   | 一、造成人員受傷或其他嚴重災情。<br>二、災害無法控制或具新聞性、政治性、敏感性，認為有陳報必要者。  | 毒性化學物質運作災害，災情不嚴重者。  |
| 水汙染      | 環保局      | 漏油七百公噸以上，污染承受水體  | 漏油五十公噸以上，未達七百公噸，污染承受水體   | 漏油未達五十公噸，污染承受水體   |
| 懸浮微粒物質災害 | 環保局      | 一、因事故或氣象因素使懸浮微粒物質大量產生或大氣濃度升高，空氣品質達一級嚴重惡化（ $PM_{10}$ 濃度連續三小時達 $1,250 \mu g/m^3$ 或二十四小時平均值達 $505 \mu g/m^3$ ； $PM_{2.5}$ 濃度二十四小時平均值達 $350.5 \mu g/m^3$ ），且空氣品質預測資料未來二十 | 一、因事故或氣象因素使懸浮微粒物質大量產生或大氣濃度升高，空氣品質達一級嚴重惡化（ $PM_{10}$ 濃度連續三小時達 $1,250 \mu g/m^3$ 或二十四小時平均值達 $505 \mu g/m^3$ ； $PM_{2.5}$ 濃度二十四小時平均值達 $350.5 \mu g/m^3$ ），且空氣品質 | 因事故或氣象因素使懸浮微粒物質大量產生或大氣濃度升高，空氣品質達一級嚴重惡化（ $PM_{10}$ 濃度連續三小時達 $1,250 \mu g/m^3$ 或二十四小時平均值達 $505 \mu g/m^3$ ； $PM_{2.5}$ 濃度二十四小時平 |

| 災害別       | 本府災害權責局處   | 甲級災害規模：通報至中央災害防救主管機關  | 乙級災害規模：通報至中央災害防救主管機關   | 丙級災害規模：通報至本府災害權責相關局處   |
|-----------|------------|---|--|--|
|           |            | <p>四小時（一天）及以上空氣品質無減緩惡化之趨勢者。</p> <p>二、災害無法控制或具新聞性、政治性、敏感性，認有陳報必要者。</p>   | <p>質預測資料未來十二小時及以上空氣品質無減緩惡化之趨勢者。</p> <p>二、災害無法控制或具新聞性、政治性、敏感性，認有陳報必要者。</p>  | <p>均值達 <math>350.5 \mu\text{g}/\text{m}^3</math>，且空氣品質預測資料影響時間未達十二小時者。</p> |
| 土石流及大規模崩塌 | 農業處        | <p>一、因土石流及大規模崩塌災害發生造成（或預估）有十人以上死亡時。</p> <p>二、土石流及大規模崩塌災害對社會有重大影響或具新聞性、政治性、敏感性，認為有陳報必要者。</p>   | <p>因土石流及大規模崩塌災害發生造成有人員死亡時。</p>   | <p>已發生土石流及大規模崩塌災害但未造成人員死亡。</p>   |
| 動植物疫災     | 農業處<br>家畜所 | <p>一、國內未曾發生或已二年無案例之海外重大動物傳染病（如犬貓族群間流行之狂犬病、牛海綿狀腦病、立百病毒、口蹄疫、H5N1 高病原性禽流感及中國大陸 H7N9 高度同源之禽流感、非洲豬瘟等）侵入我國或再發生。</p> <p>二、國內未曾發生之植物疫病蟲害侵入我</p> | <p>一、發現國內未曾發生之動物傳染病或植物疫病蟲害，有蔓延成災之虞。</p> <p>二、發現國內既有之重要動植物疫病蟲害，有蔓延成災之虞。</p> |  |

| 災害別  | 本府災害權責局處 | 甲級災害規模：通報至中央災害防救主管機關   | 乙級災害規模：通報至中央災害防救主管機關      | 丙級災害規模：通報至本府災害權責相關局處 |
|------|----------|--|---------------------------|----------------------|
|      |          | <p>國，有蔓延成災之虞，並對社會有重大影響者。</p> <p>三、國內既有之重大動物傳染病（如高病原性禽流感等）或植物特定疫病蟲害跨區域爆發，且對該區域動植物防疫資源產生嚴重負荷，需進行跨區域支援、人力調度時。</p>                             |                           |                      |
| 寒害   | 農業處      | 農業損失金額達新臺幣一億八千萬元以上   | 有寒害發生即需通報。                |                      |
| 森林火災 | 農業處      | 國有林外之林地被害面積二十公頃以上者或草地五十公頃以上者。  | 國有林外之林地被害面積十公頃以上，未滿二十公頃者。 | 國有林外之林地被害面積未滿十公頃者。   |
| 職業災害 | 社勞處      | <p>一、工作場所發生職業災害，造成三人以上死亡者。</p> <p>二、工作場所發生職業災害，造成五人以上罹災（含失蹤人員）者。</p> <p>三、經大眾傳播媒體廣為報導，工作場所發生火災、爆炸、有害氣體外洩等，涉及勞工安全之災害。</p> <p>四、其他經中央主管機</p> |                           |                      |

| 災害別    | 本府災害權責局處 | 甲級災害規模：通報至中央災害防救主管機關   | 乙級災害規模：通報至中央災害防救主管機關   | 丙級災害規模：通報至本府災害權責相關局處 |
|--------|----------|--|--|----------------------|
|        |          | 關或勞動檢查機構認有必要者。   |  |                      |
| 輻射災害   | 消防局      | <p>一、顯著輻射物質外洩，需要有計畫的處理措施因應。</p> <p>二、具新聞性、政治性、敏感性，認為有陳報必要者。</p>  | <p>一、發生輻射污染，但是一般大眾受到顯著輻射曝照的機會不高。</p> <p>二、發現疑似放射性廢棄物不法處理、貯存或掩埋。</p> <p>三、其他經中央主管機關指定者。</p> |                      |
| 生物病原災害 | 衛生局      | <p>一、因各類法定傳染病疫情，開設流行疫情指揮中心。</p> <p>二、傳染病疫情有擴大趨勢，可預見災害對社會有重大影響者。</p> <p>三、傳染病疫情具新聞性、政治性、敏感性，認為有陳報必要者。</p> | 因各類法定傳染病疫情，開設流行疫情指揮中心。   |                      |

## 第七點附圖



災害緊急通報系統圖